

# 新密市国土空间总体规划

TERRITORIAL SPATIAL MASTER PLANNING OF XINMI

2021-2035年

【公示版】



# 前言

## PREFACE

为落实河南省和郑州市重大空间战略要求，对新密市域范围内的国土空间开发保护作出总体安排和综合部署，特编制本规划。

本规划是对新密国土空间开发保护做出的总体安排和综合部署，是落实生态文明思想和总体国家安全观，提升现代化空间治理能力的重要举措，是落实和深化上位规划要求，指导市域城乡各类开发建设活动、开展国土空间资源保护利用与修复、制定空间发展政策和实施国土空间规划管理的空间蓝图；为编制实施所辖乡镇国土空间总体规划、详细规划、相关专项规划和开展各类开发保护建设活动、实施国土空间用途管制的基本依据。



# 目录

## CONTENTS

- 01** 总则
- 02** 明确发展目标
- 03** 区域协调
- 04** 优化国土空间  
总体格局
- 05** 完善支撑体系
- 06** 建设秀美县城
- 07** 规划传导与  
实施保障



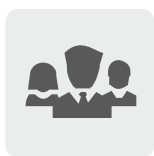
# 总则

GENERAL

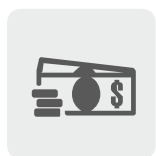
- 现状概况
- 指导思想
- 规划原则
- 规划期限
- 规划范围

## 1.1 现状概况

新密市地处中原腹地、郑州市域西南部，北望黄河、西依嵩山，贯通郑汴洛。总面积996.35平方公里，人口82.6万人，辖13个乡（镇）、4个街道办事处和伏羲山风景区管委会，全市共有304个行政村、52个居委会。位居全国百强县（市）、综合竞争力百强县（市）、工业百强县（市）、科技创新百强县（市）、基本现代化指数百强县级市。是国家生态文明建设示范县（市）、国家卫生城市、国家新型城镇化综合试点县（市），也是河南省文明城市、河南省扩权县（市）、河南省加快城镇化进程重点县（市）和对外开放重点县（市）。



**人口总量**  
82.60万人



**经济总量**  
706.29亿元



**粮食产量**  
22.20万吨



**耕地面积**  
33.96万亩



## 1.2 指导思想

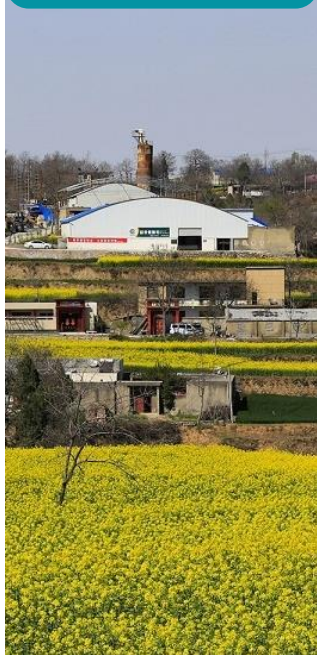
以习近平新时代中国特色社会主义思想为指导，全面贯彻党的十九大、十九届历次全会及党的二十大精神，深入学习贯彻习近平总书记对河南的重要讲话和指示批示精神，统筹推进“五位一体”总体布局，协调推进“四个全面”战略布局，落实黄河生态保护和高质量发展国家战略，把握中原城市群建设重大机遇，推动区域空间协同发展，优化市域国土空间开发保护格局，统筹各类资源和要素配置，健全国土空间开发保护制度，体现战略性、提高科学性、强化权威性、加强协调性、注重操作性，实现国土空间开发保护更高质量、更有效率、更加公平、更可持续。

## 1.3 规划原则

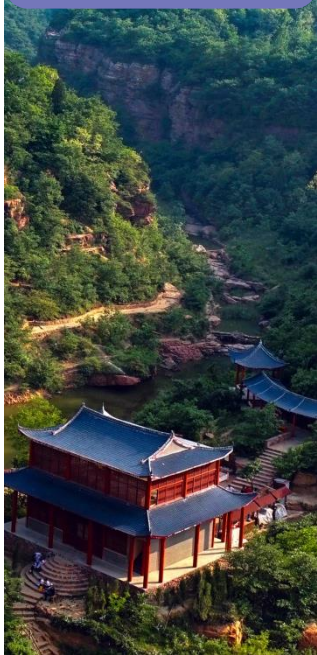
底线约束  
集约发展



城乡融合  
区域协同



多规合一  
全域覆盖



以人为本  
提质增效



## 1.4 规划期限

本次规划期限为2021—2035年

近期到2025年

远景展望至2050年

## 1.5 规划范围

新密市市域行政区划范围，总面积**996.35平方公里**。

包含：青屏街街道、新华路街道、西大街街道、矿区街道、城关镇、曲梁镇（含先进制造业开发区）、牛店镇、平陌镇、超化镇、苟堂镇、大隗镇、刘寨镇、白寨镇、岳村镇、来集镇、米村镇、袁庄乡、伏羲山风景区。





# 明确发展目标

CLARIFY DEVELOPMENT GOALS

- 发展目标
- 规划愿景
- 开发保护战略



## 2.1 发展目标



目标愿景：

# 郑州都市区生态保护和 高质量发展核心示范区

## 着力打造 “三区两强一基地”

三区

- 全域旅游示范区
- 乡村振兴引领区
- 县域治理样板区

两强

- 经济强市
- 生态强市

一基地

- 先进制造业基地



# 2.2 规划愿景

### 近期 (2025年)

“三区两强一基地”功能初步完善。耕地保护措施落实到位，全域生态保护和修复取得积极成效，初步构建可持续的生态经济产业体系，创成国家森林城市、国家园林城市；城乡一体组团式发展新格局基本形成，城镇化率和地均绩效达到郑州市前列；构建以新材料和先进制造业为支撑、现代服务业为引领的现代产业体系；加快推进重大交通基础设施落地，构建更加高效快捷的综合交通体系；加快推进综合防灾设施建设，市域安全防控体系初步形成。

### 远期 (2035年)

全面建成郑州都市区生态保护和高质量发展核心示范区。形成安全和谐、集约高效、富有活力的国土空间格局；农业和生态底线保护稳步达到国家要求；全面构建三产融合的现代产业体系，城镇化率和地均绩效达到全省先进水平；形成和郑州市各组团高度联通的综合交通体系；建成集约高效的市政基础设施体系和安全韧性的综合防灾体系；国土空间治理体系和治理能力现代化、人民生活水平等走在河南省前列，基本建成社会主义现代化新密。

### 远景 (2050年)

全面建成富强民主文明和谐美丽的社会主义现代化强市。生态文化引领的现代服务业高度发达，新材料和先进制造业创新升级全面完成，互联互通的高效立体综合交通体系全面形成，市域社会治理高度现代化，国土空间安全韧性稳步增强。

# 2.3 开发保护战略

## 安全永续



## 绿色生态



## 聚产兴业

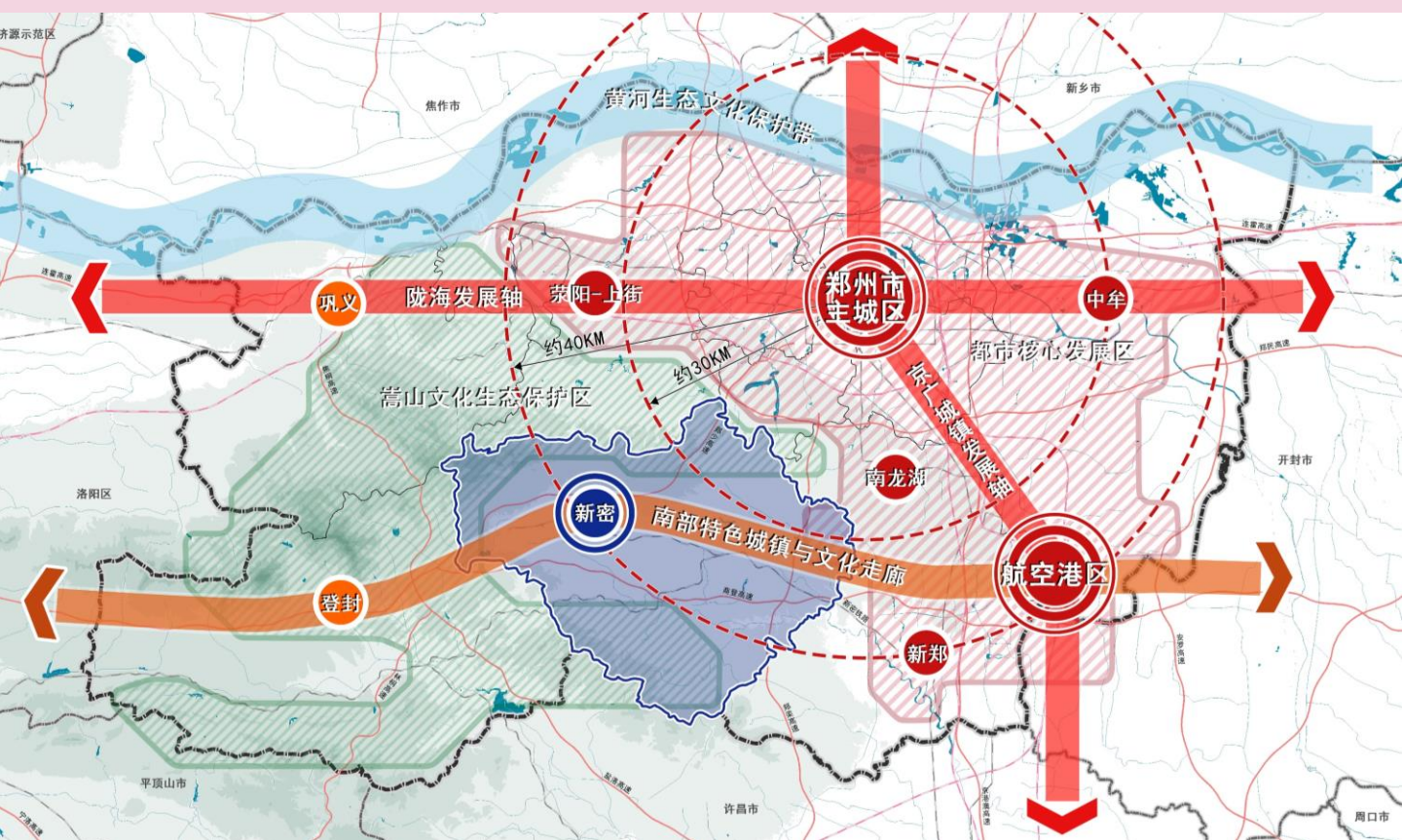


## 高效集约



## 品质提升





# 区域协调

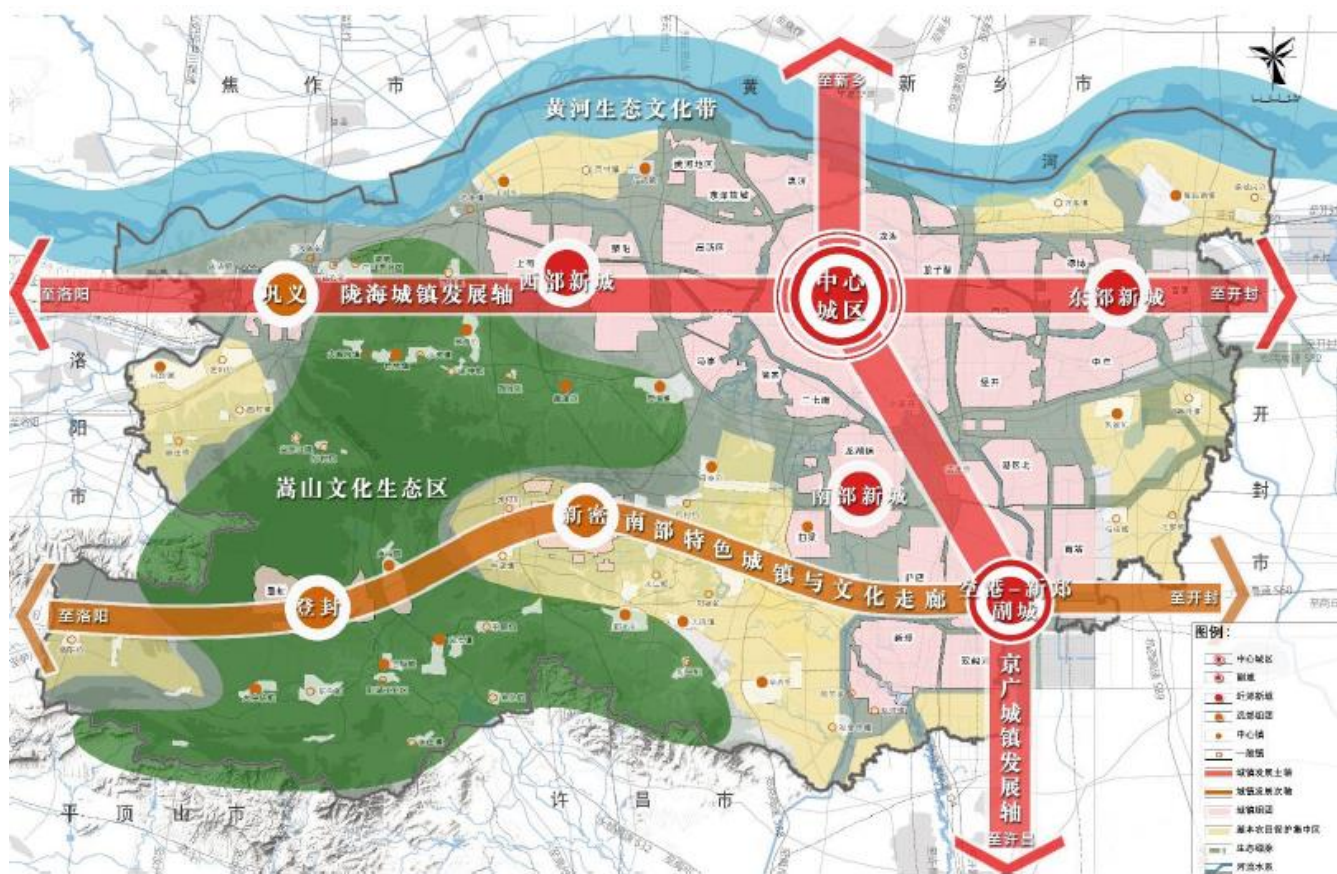
REGIONAL COORDINATION

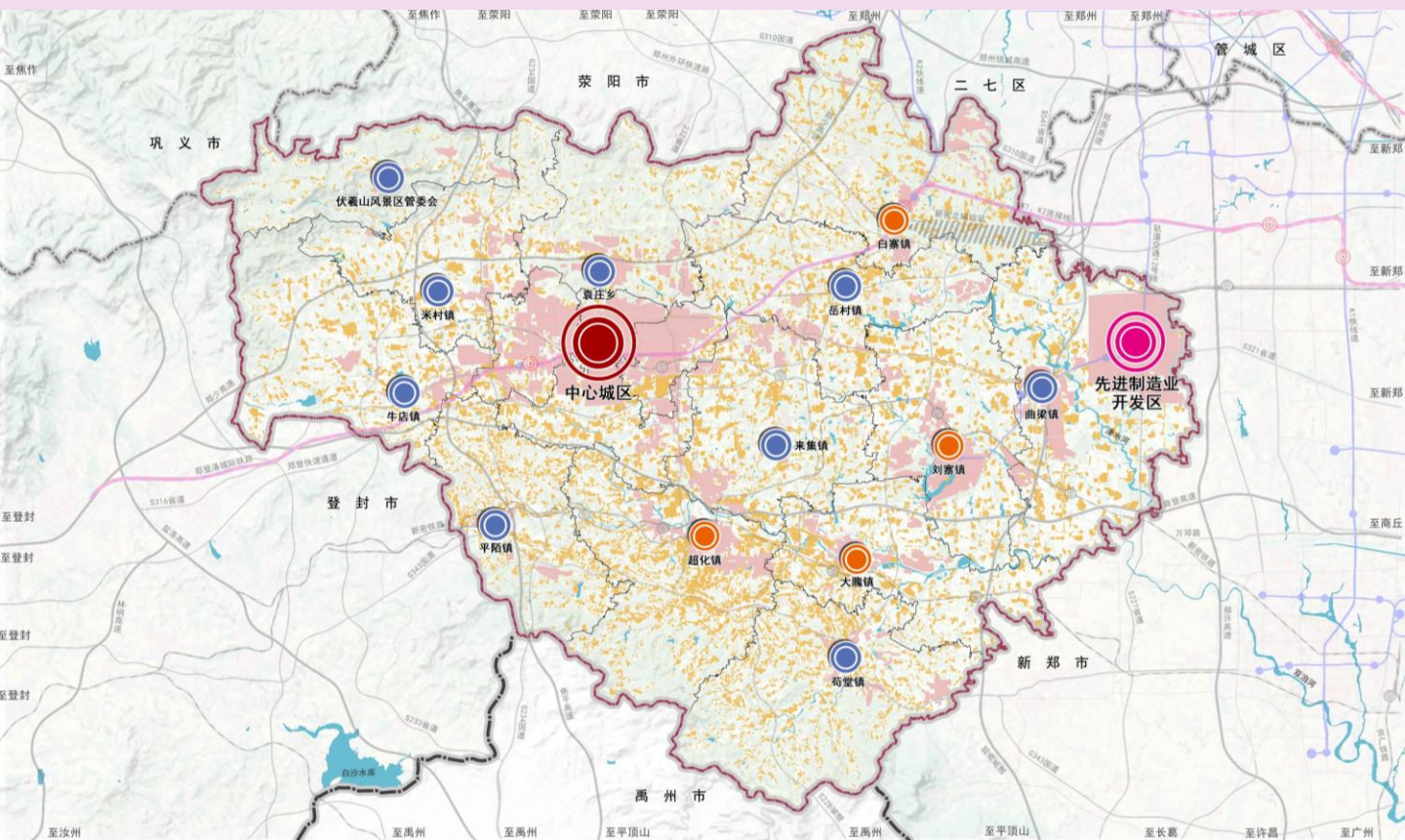
- 谋划融入国家中心城市的区域协同发展格局
- 深度融入环嵩山生态文化旅游圈
- 加强新密市与荥阳、禹州发展协作

谋划融入国家中心城市区域协同发展格局

深度融入环嵩山生态文化旅游圈

加强新密市与荥阳、禹州发展协作





# 优化国土空间总体格局

OPTIMIZE THE OVERALL PATTERN OF LAND AND SPACE

- 优化国土空间总体格局
- 严守底线管控
- 保障农业空间，统筹推进乡村振兴
- 维育秀美山河生态系统
- 深入推进新型城镇化建设

## 4.1 优化国土空间总体格局

保护格局：**两屏一区**

开发格局：**两区两轴**

**两屏**

- 北部山区林地生态区
- 南部山区林地生态区

**两区**

- 中心城区
- 先进制造业开发区

**一区**

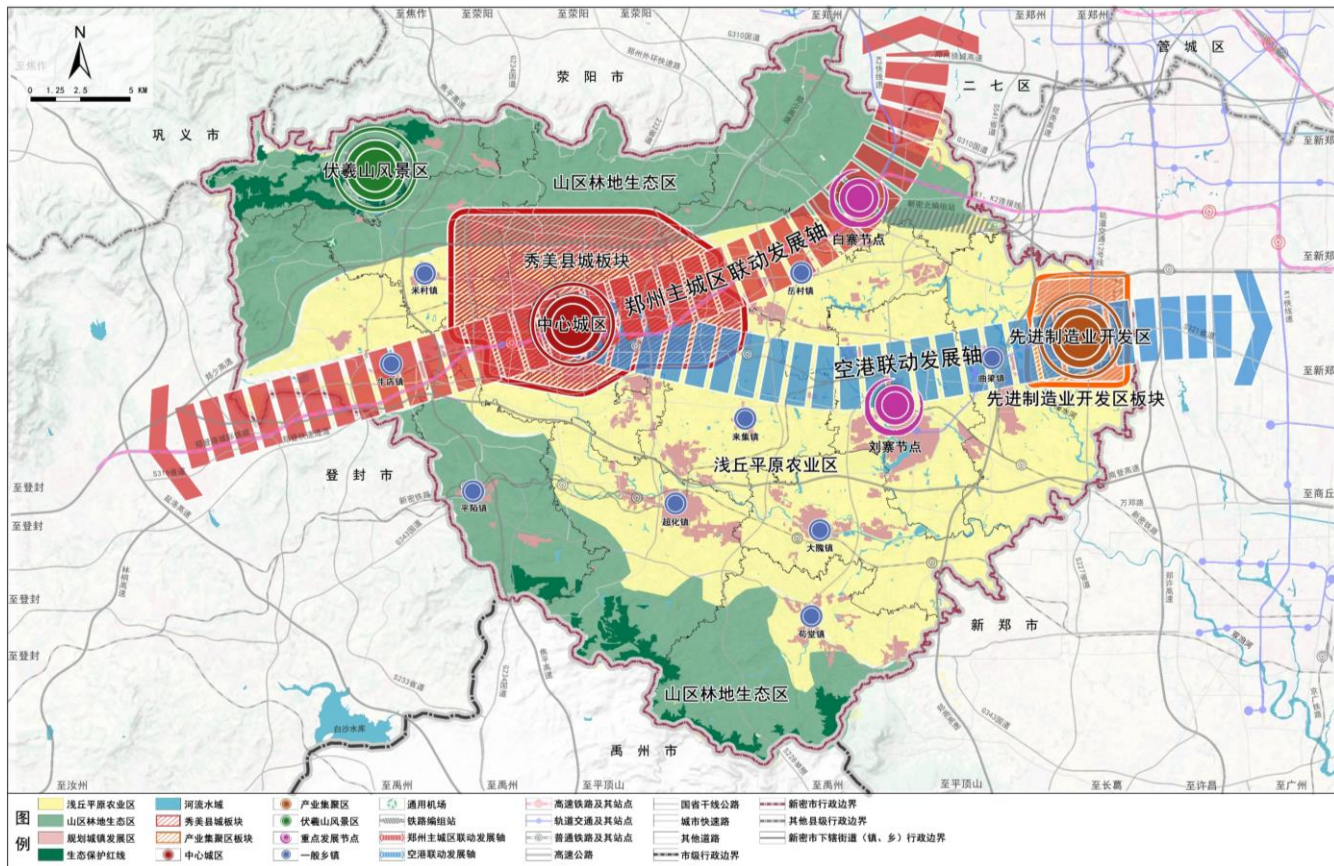
- 浅丘平原农业区

**两轴**

- 郑州主城区联动发展轴
- 空港联动发展轴



市域国土空间总体格局规划图



## 4.2 严守底线管控

### 优先划定耕地和永久基本农田

严格落实耕地和永久基本农田保护任务，保障国家粮食安全和重要农产品供给，保质保量划定基本农田。全市耕地保护目标29.58万亩，划定永久基本农田面积26.61万亩。



### 科学划定生态保护红线

将整合优化后的自然保护地、生态功能极重要、生态极脆弱区域，以及具有潜在重要生态价值的生态空间划入生态保护红线。划定全市生态保护红线面积32.03平方公里。

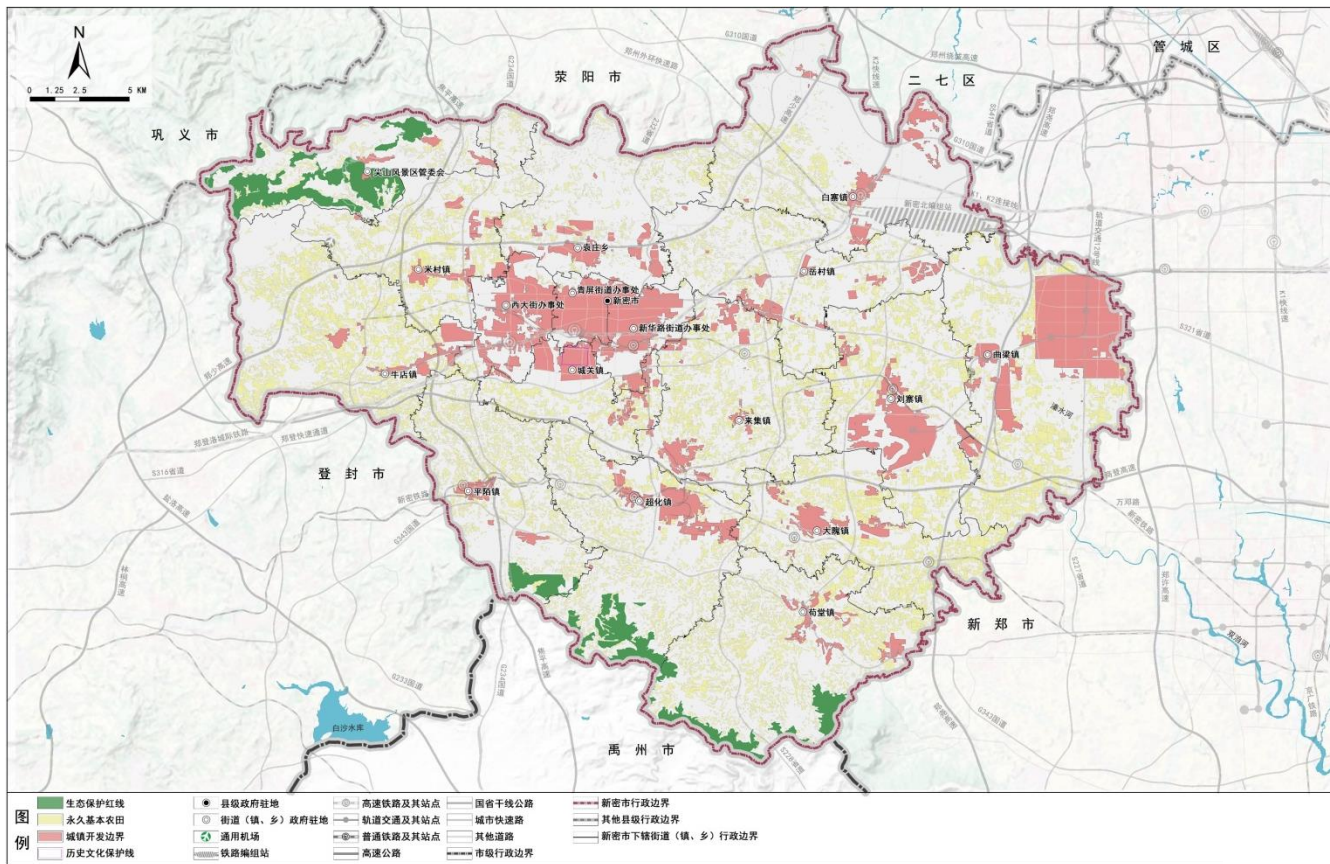


### 统筹划定城镇开发边界

结合城镇发展定位、规划城镇建设用地规模、增量存量流量和建设用地空间布局，统筹考虑未来战略空间的拓展，划定城镇开发边界。划定全市城镇开发边界面积110.48平方公里。



市域国土空间控制线规划图



## 4.3 保障农业空间，统筹推进乡村振兴



落实耕地保护责任

强化耕地种植用途管制

有序开展耕地恢复

推进高标准农田建设

落实耕地占补平衡和进出平衡

稳妥有序补充耕地

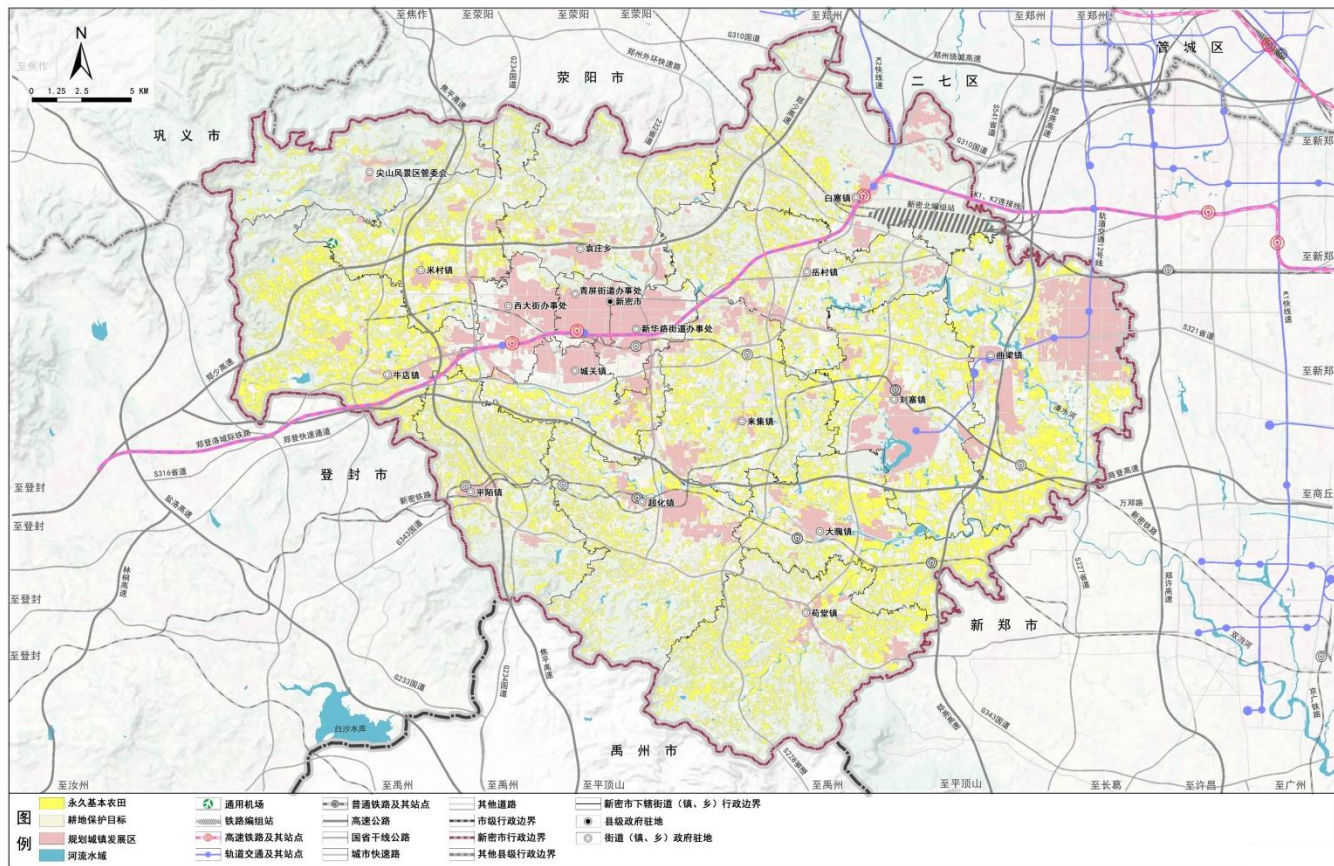
加强永久基本农田储备库建设

加强农业两区管控和建设

改善耕地生态系统

提高耕地综合生产能力

市域耕地和永久基本农田规划图





## 4.3 保障农业空间，统筹推进乡村振兴

### 开展全域土地综合整治

#### 统筹推进 国土综合整治

以优化、盘活、修复、提升为导向，以村庄组团为单位，统筹开展全域国土空间综合整治，破解耕地和建设用地碎片化、空间布局无序化、土地资源利用低效化等问题。

#### 明确 整治重点区

依据整治潜力及功能主导，划定白寨镇、超化镇、岳村镇和来集镇作为重点整治区，全面开展全域综合整治项目，重点推进矿山生态修复、地质灾害搬迁点整治、水土流失治理、散落村居撤并和拆旧复垦项目。

#### 合理谋划 重点工程

推进超化镇樊寨等10个村土地综合整治、白寨镇全域土地综合整治、岳村镇全域土地综合整治以及来集镇全域土地综合整治四个土地综合整治项目。

### 推进乡村振兴

#### 保障农村产业 融合发展空间

#### 统筹推进 村庄分类发展

#### 保障乡村 振兴用地



## 4.4 维育秀美山河生态系统

### 构建“三区+两廊+六节点”的生态空间保护格局

#### 三区

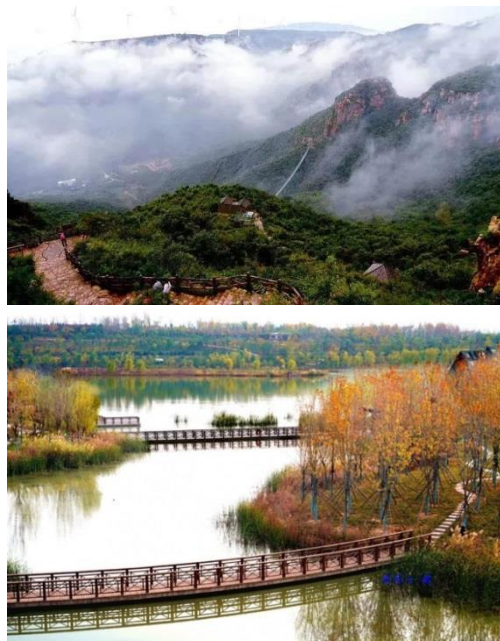
- 北横岭-神仙洞山林生态区；
- 新密省级森林公园山林生态区；
- 浅丘平原生态区

#### 两廊

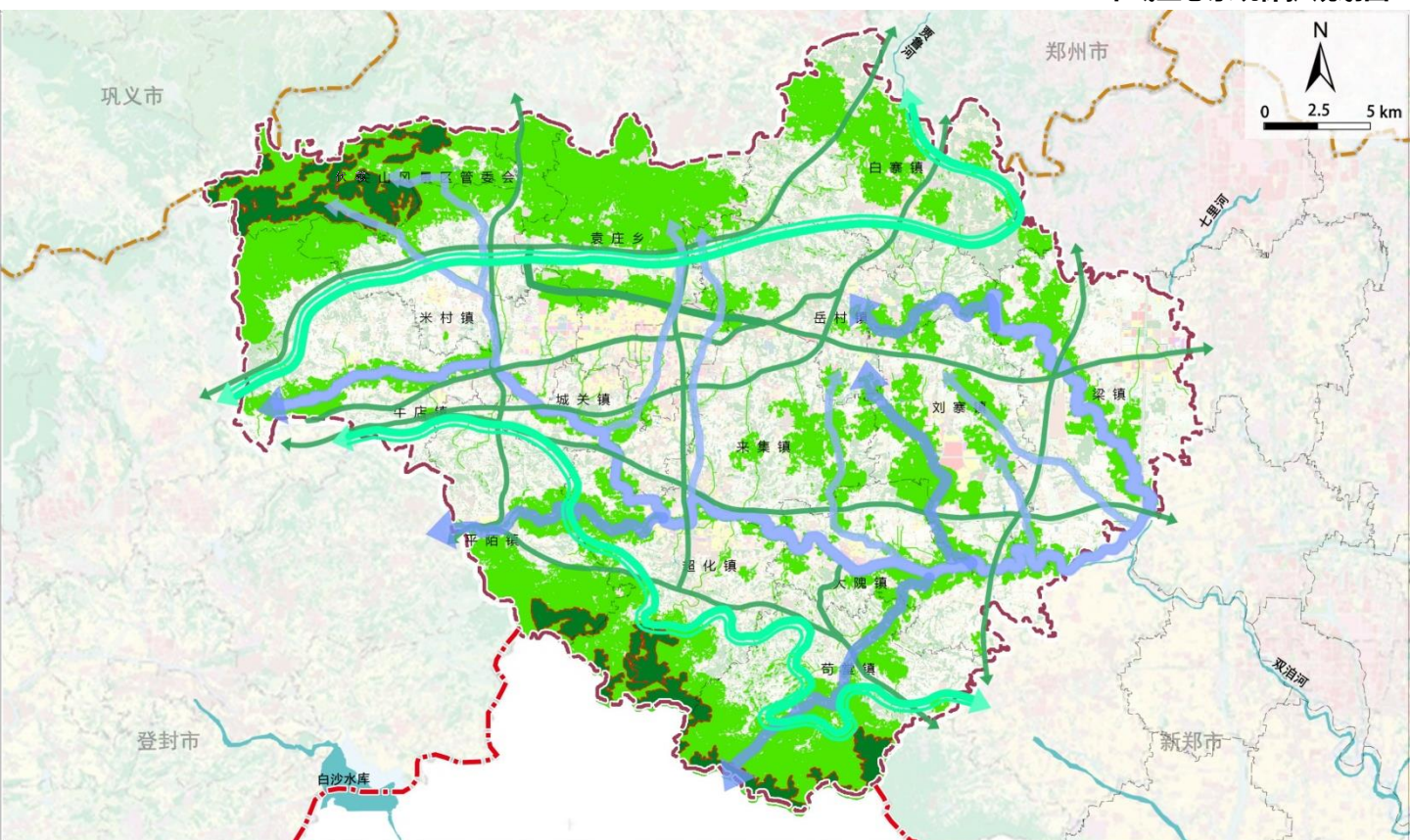
- 溱水河生态绿廊
- 洧水河生态绿廊

#### 六节点

- 神仙洞省级森林公园
- 黄帝宫自然风景区
- 溱水河湿地公园
- 洧水河湿地公园
- 城区山地公园



市域生态系统保护规划图



图例

生态核心区	交通防护带廊道	县(区)边界
生态重要保护区	生态保护红线	镇(乡)边界
生态游憩综合廊道	市级边界	
水脉廊道	新密市域边界	

## 4.4 维育秀美山河生态系统

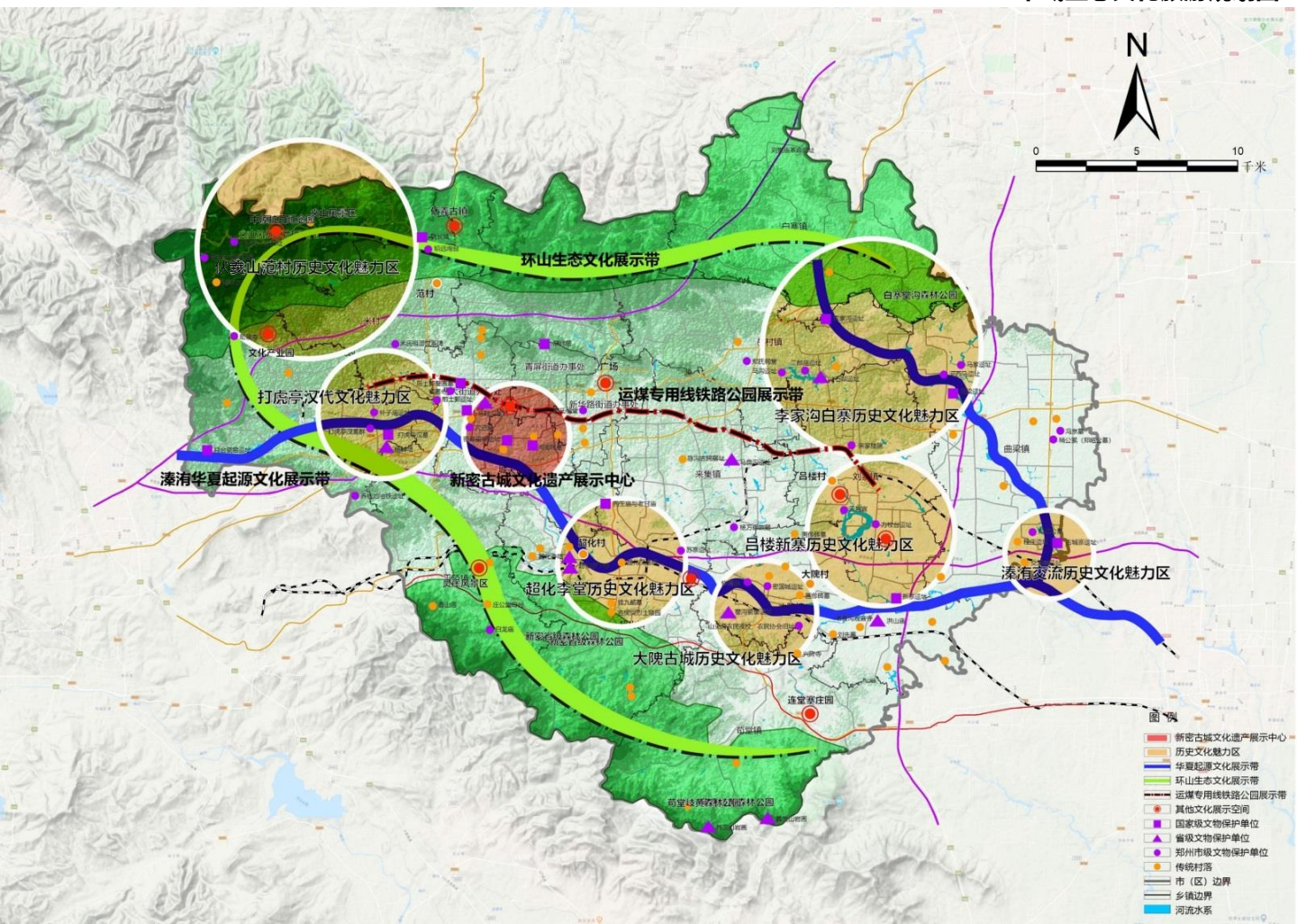
### 推进全域生态文化旅游发展

旅游定位：中原羲黄古韵生态康养之都

华夏文明之源  
羲黄文化之乡  
山川密境之域  
健康颐养之城  
美食品味之地



市域生态文化旅游规划图



## 4.5 深入推进新型城镇化建设

### 三大板块，两大节点

#### 秀美县城 板块

以**中心城区**为全市发展的核心功能区，打造秀美县城，彰显山城、古城、旅游城特色；

#### 先进制造业 开发区板块

以**新密先进制造业开发区**为核心完善全市工业发展的主体功能区，对接空港，积极融入郑州南部新城；

#### 伏羲山板块

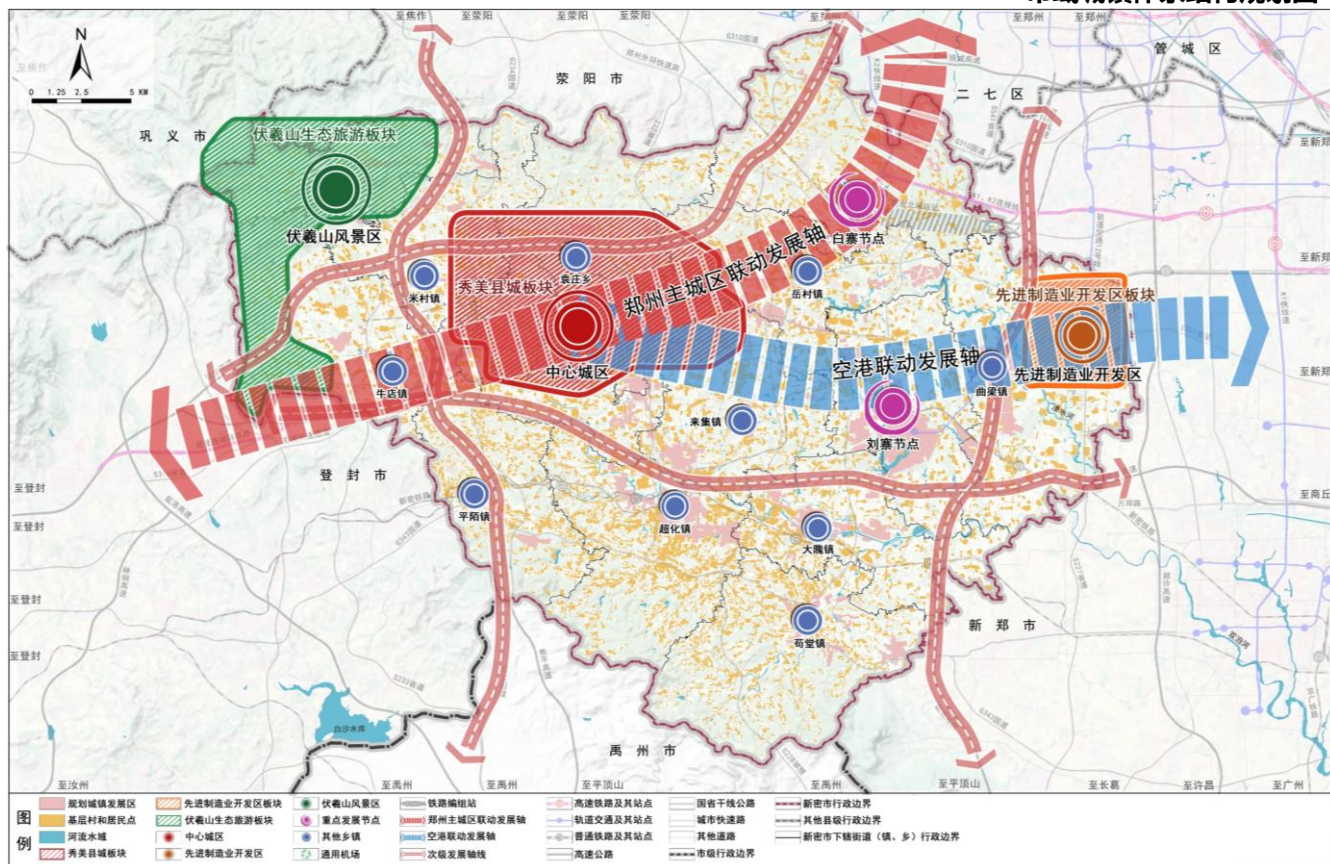
以**伏羲山**为生态文旅综合发展区，积极融入大嵩山全域旅游新格局；

#### 两个节点

以**白寨**和**刘寨**为都市休闲产业综合服务节点，依托轨道交通打造郑州市后花园



市域城镇体系结构规划图



## 4.5 深入推进新型城镇化建设

### 明确产业发展目标

# 一基地 三高地

建设具有全国优势的以新材料为主导的先进制造业基地



强化创新驱动，  
引导产业发展升级



有序推动一二三产业融合发展



积极发展主导产业



重点发展先进制造业开发区



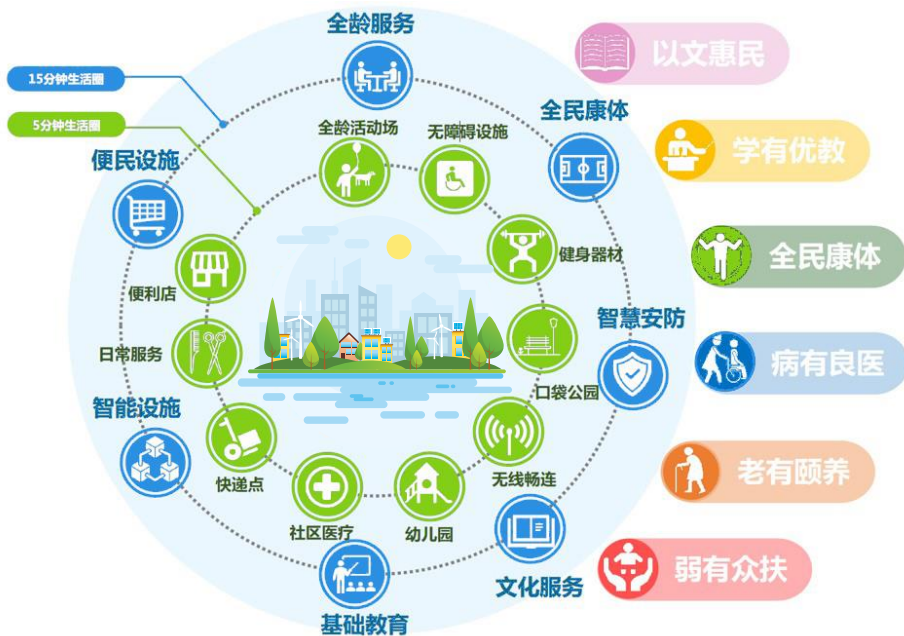
有效保障产业用地空间，  
提升产业用地绩效



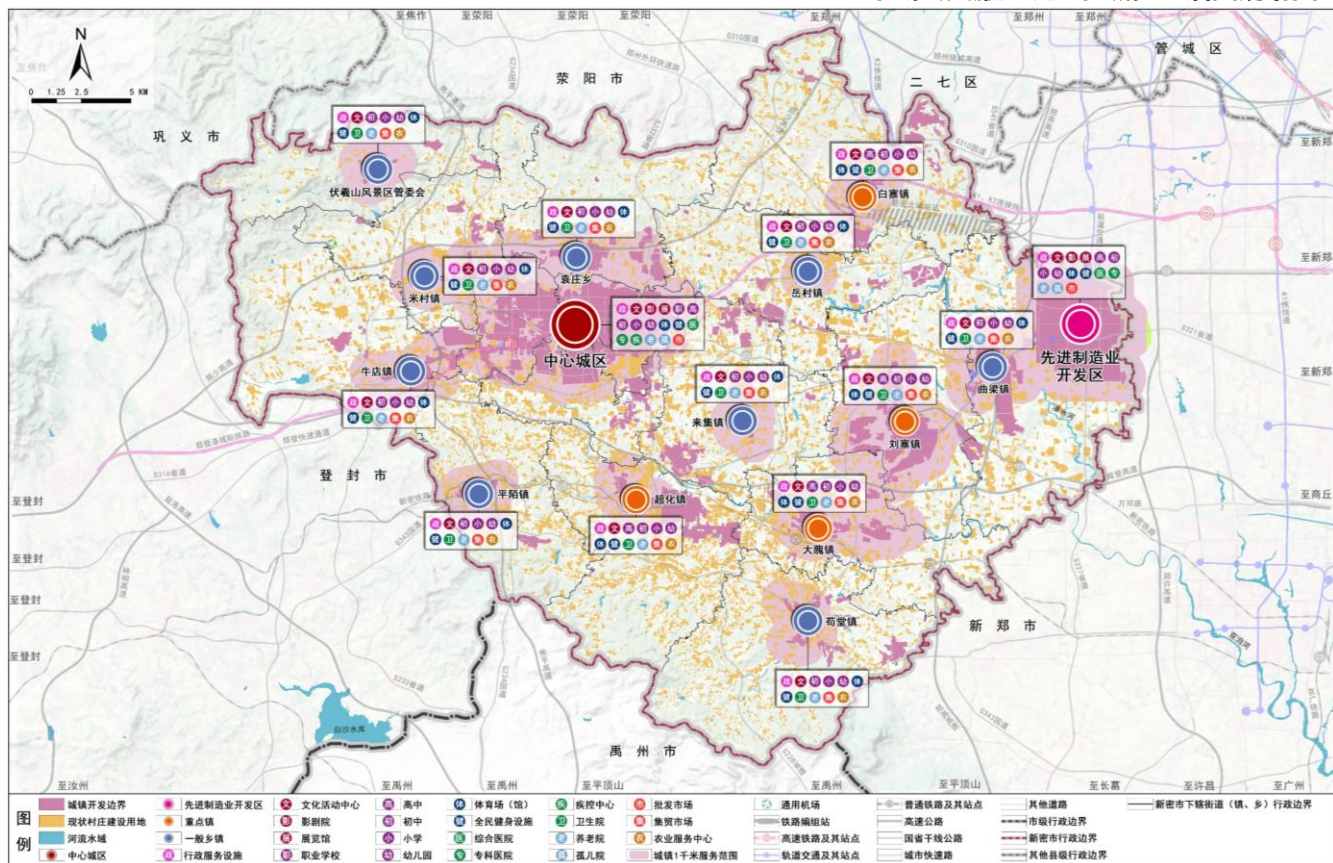
## 4.5 深入推进新型城镇化建设

### 建设城乡融合的公共服务设施体系

通过圈层的形式按照“市级（中心城区、先进制造业开发区）—重点镇级—一般乡镇级—中心村级”打造全覆盖的、城乡一体的城乡生活圈



市域公共服务设施和城乡生活圈规划图





# 完善支撑体系

IMPROVE THE SUPPORT SYSTEM

- 建设便捷高效的综合交通系统
- 提高市政基础设施保障能力
- 建立安全韧性的综合防灾减灾体系

## 5.1 建设便捷高效的综合交通系统



加快融入区域性交通网络



形成“四横六纵”国省道等干线公路网



推进市域轨道快线建设

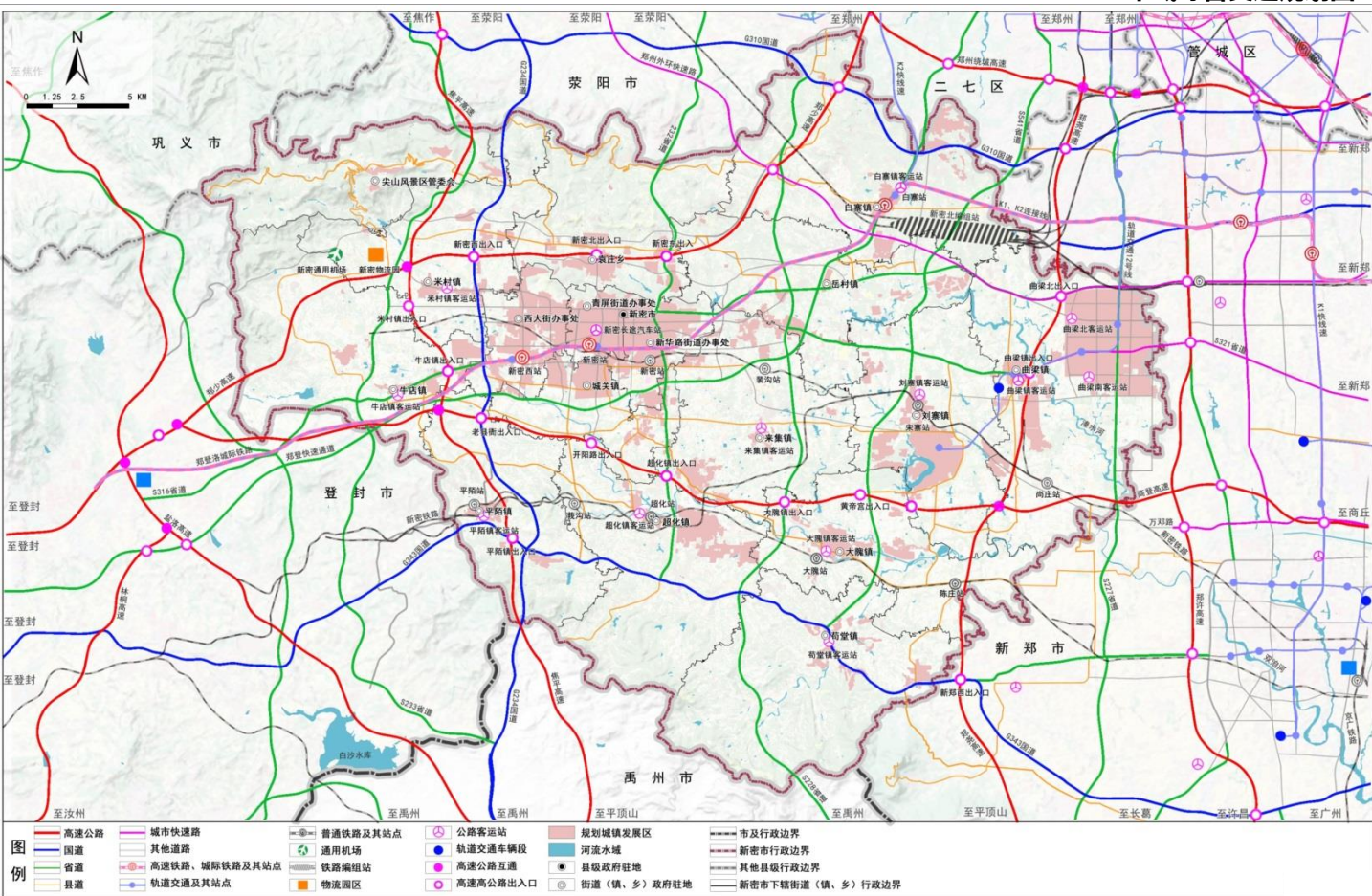


完善城乡一体化的公交客运系统



建设新密综合物流园、物流基地

市域综合交通规划图





## 5.2 提高市政基础设施系统保障能力



### 完善安全可靠的水利基础设施系统

- 加强水利设施建设
- 完善城乡一体的供水体系
- 分级建设城乡污水收集处理系统



### 推进清洁高效的公共能源供应系统

- 建立能源基地和能源廊道
- 布局重要能源设施
- 分布式布局区域城乡能源保障空间
- 发展清洁再生能源



### 建设安全清洁的环卫基础设施

- 建立固体废弃物收集转运处理系统
- 推动垃圾减量和资源化利用



### 系统布局新型基础设施

- 建设地理信息网络
- 完善数字基础设施



### 优化基础设施空间布局

- 协调统筹各类基础设施布局
- 保障重大基础设施建设用地
- 促进各类基础设施集约、低影响建设

## 5.3 建立安全韧性的综合防灾减灾体系

### 明确主要灾害防灾标准

- 中心城区及先进制造业开发区防洪标准：50年一遇。
- 所有乡镇、农村居民点的防洪堤防洪标准：20年一遇。
- 新密市中心城区及先进制造业开发区排涝设计重现期：20年一遇。
- 所有新建工程应严格执行《建筑抗震设计规范》GB50011-2010（2016年版），并按《新建工程抗震防灾规定》实施建设管理。

### 构建防灾安全空间格局

- 建立主要灾种的风险评估、空间区划、隐患治理和用途管制体系，架构具有省-市-县-乡四个等级体系的防灾设施体系，优化避难场所布局，完善疏散通道体系，构建覆盖新密全域的国土空间安全格局，全面提高城市安全韧性。

### 确定市域防灾分区

- 以行政单位作为基本区划单元，新密市结合街道办事处及乡镇单位共划分18个一级防灾分区，结合各个村划分二级防灾分区。

平灾结合的避难场所





# 建设秀美县城

BUILD A BEAUTIFUL CITY

- 城市性质与规模
- 构建快慢分离的路网系统
- 总体空间结构
- 推进旧城更新
- 强化提升中心城区整体功能
- 彰显山城、古城风貌特色
- 构建公园城市的活力空间格局

## 6.1 城市性质与规模

### 城市性质

**郑州都市区的西南城市组团**

**环嵩山旅游综合服务基地和产业转型示范区**

**以古城文化和丘陵地貌为特色的美丽公园城市**

### 城市规模

**至2035年：**

**中心城区人口规模48万人，**

**城镇开发边界规模41.27平方公里。**



## 6.2 总体空间结构

### 双核 三心

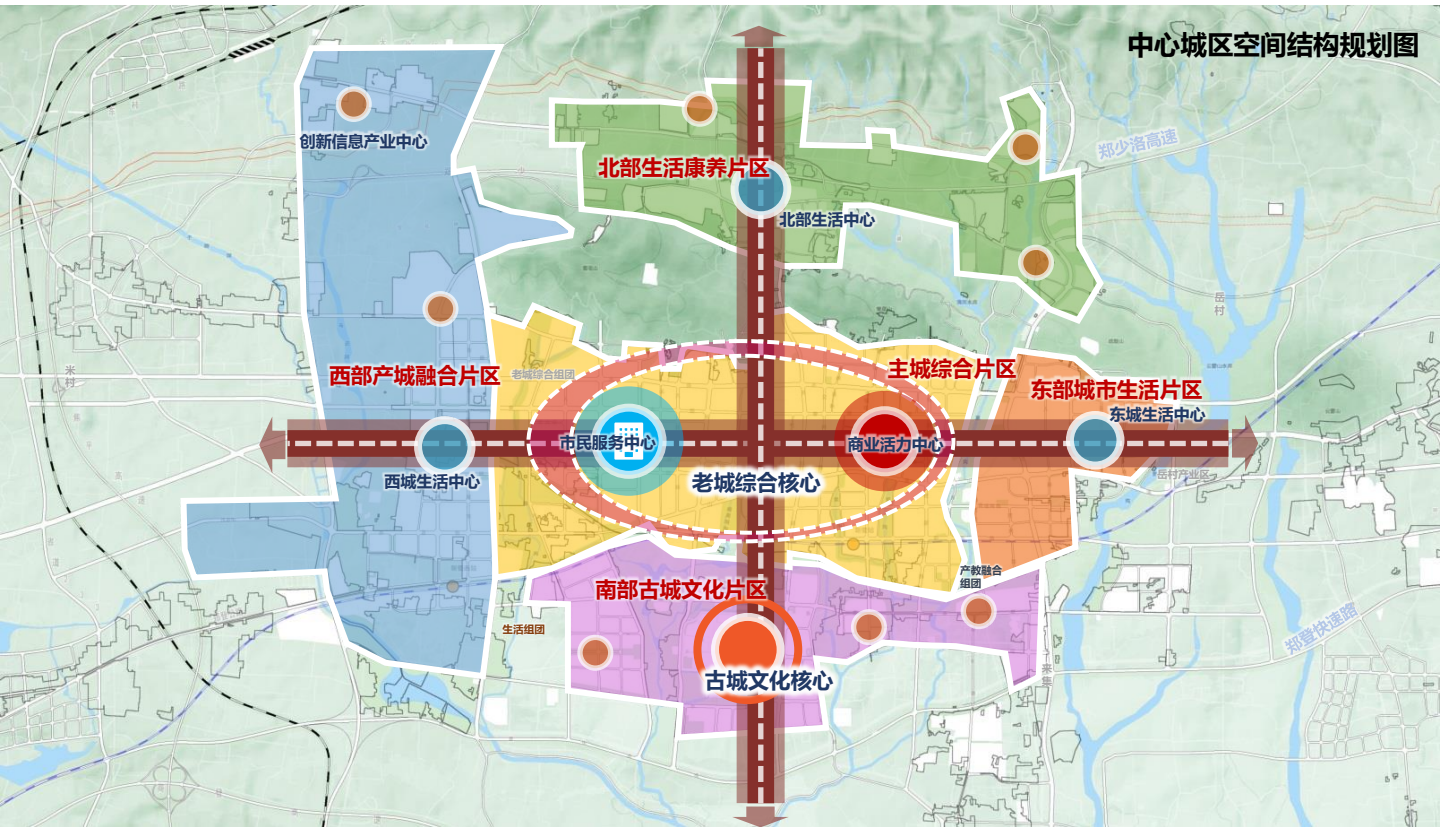
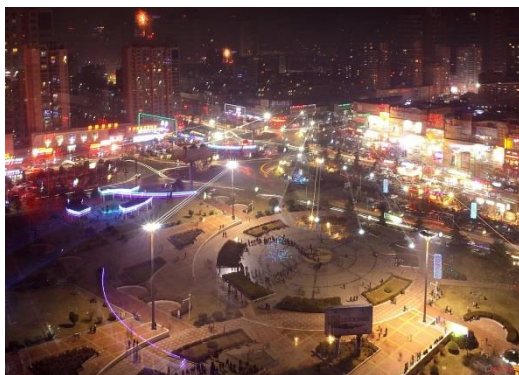
- 老城综合核心
- 古城文化核心
- 西城生活中心
- 东城生活中心
- 北城生活中心

### 十字 双轴

- 东西大街城市发展轴
- 开阳路城市发展轴

### 五区 共融

- 主城综合片区
- 南部古城文化片区
- 北部生活康养片区
- 西部产城融合片区
- 东部城市生活片区



中心城区空间结构规划图

## 6.3 强化提升中心城区整体功能

**1+1+3+X**

的城市公共中心体系

**1**个城市主中心

老城综合中心

**1**个城市副中心

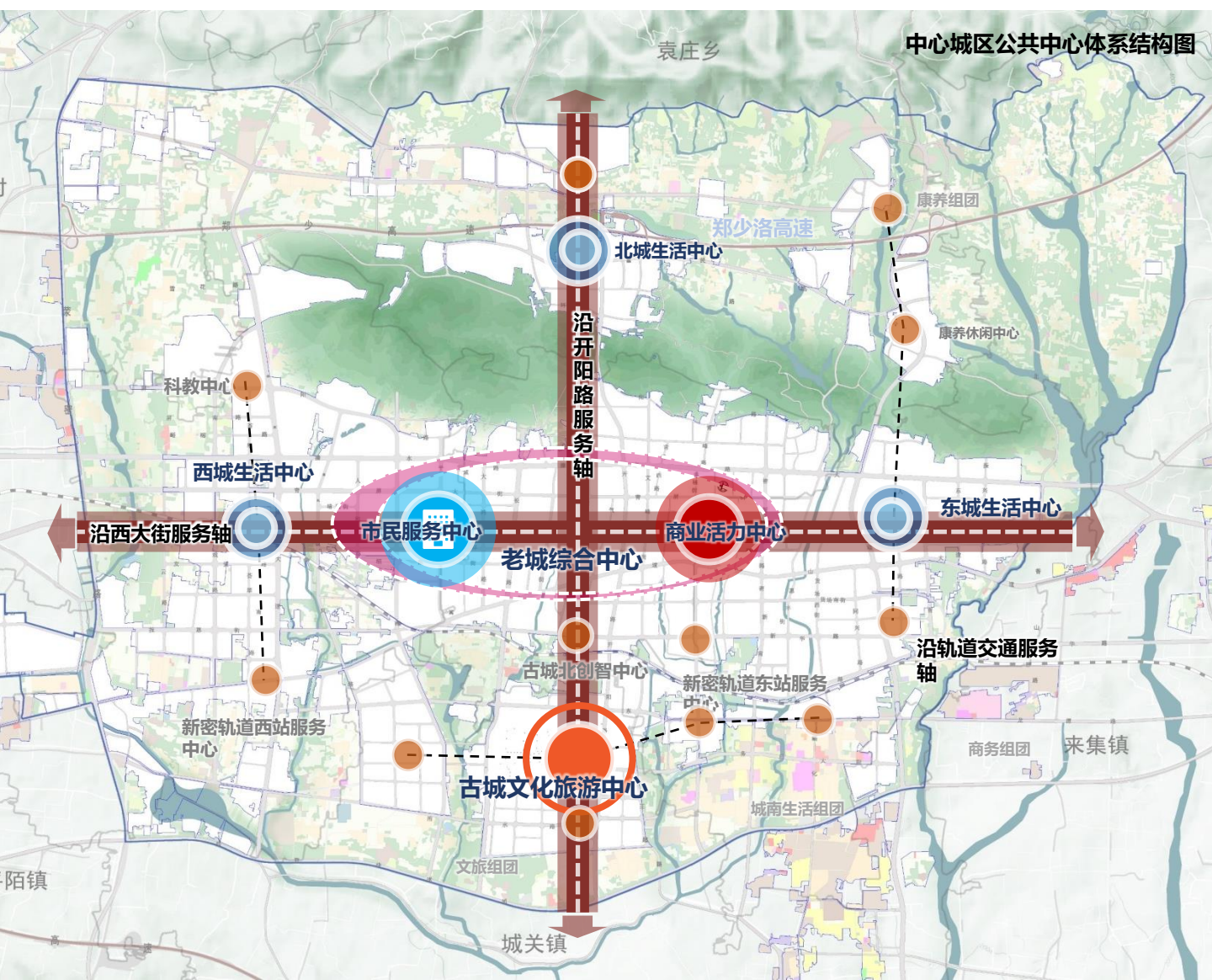
古城文化中心

**3**个区级公共中心

西区生活中心  
东区生活中心  
北区生活中心

**多**个社区服务中心

以15分钟生活圈为基础配套社区生活中心



中心城区公共中心体系结构图

## 6.4 构建公园城市的活力空间格局

借助CEC（城市交换中心）体系打造新密精致生活空间，实现绿色出行

### “CEC+绿脉”，构建新密绿色CEC

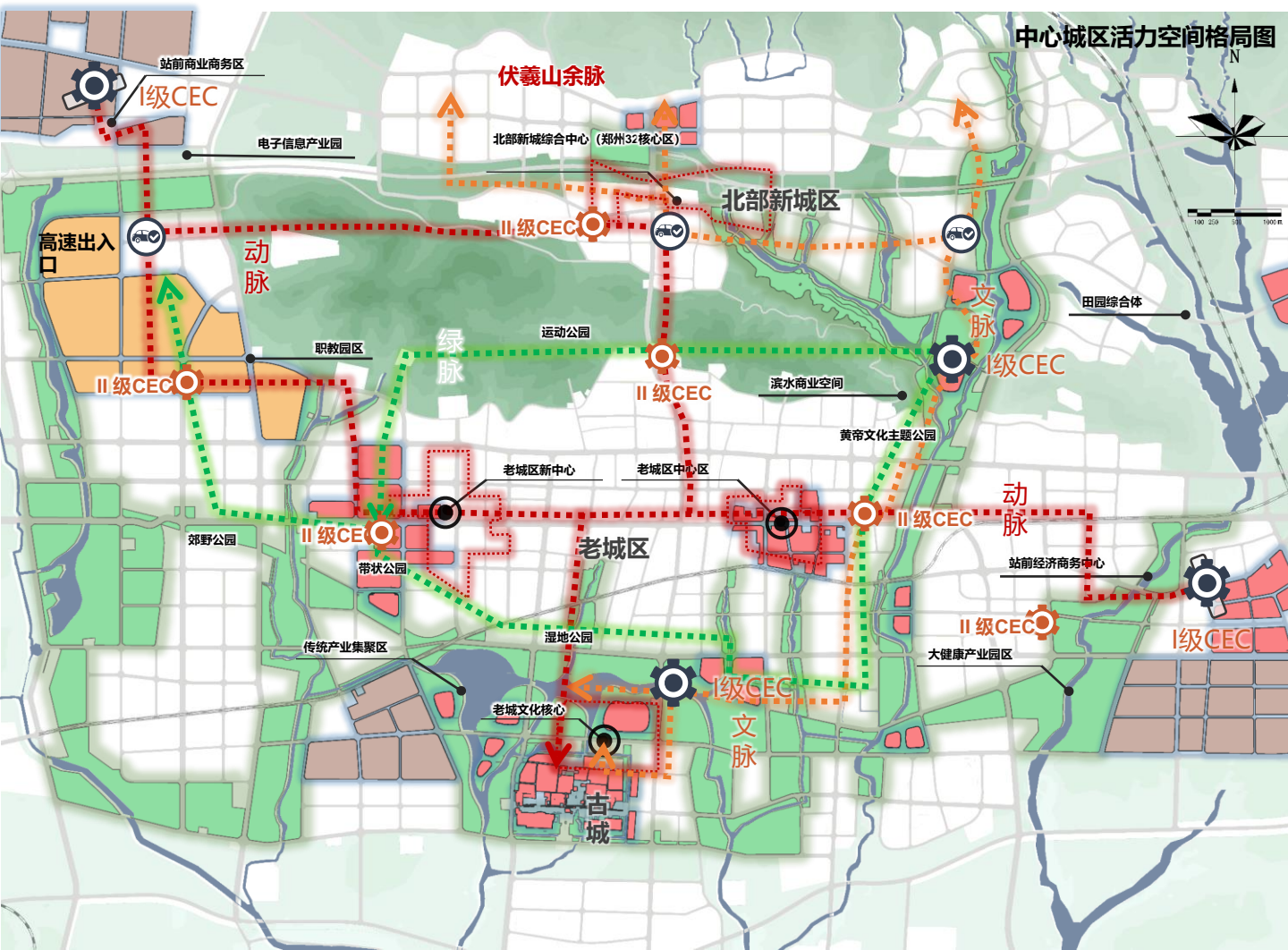
结合水绿空间体系，点状布置不同等级CEC，依托水绿空间格局，打造新密生态慢行体系。

### “CEC+文脉”，串联文化长廊

围绕新密古城县衙文化、冲沟文化、羲皇文化、岐黄文化等，打造不同文化主题的CEC。

### “CEC+动脉”，链接活力中心

距离新密各中心1000米处设置CEC，疏导人流，缓解交通。



## 6.5 构建快慢分离的路网系统

### 外围环路+内部“八横五纵”的主干路系统

#### 一环

北侧大北环、南侧郑登快速路、西侧荣密路、东侧省道S232形成的中心城区外围过境交通环状通道，联接市域交通系统。

#### 八横

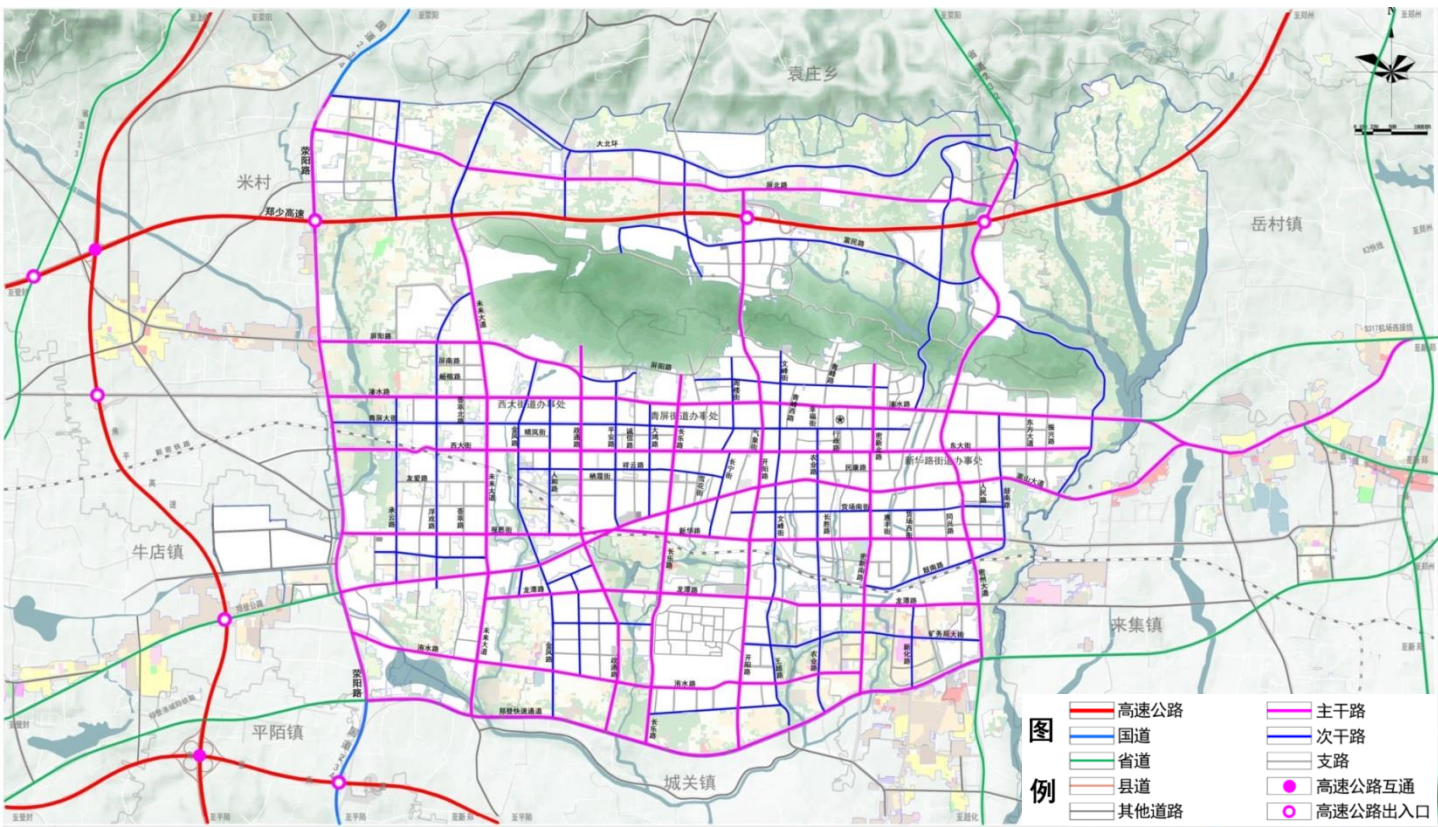
屏北路、屏阳路、溱水路、西大街—东大街、嵩山大道、报恩街—新华路、龙潭路、洧水路等八条东西向主干路。

#### 五纵

未来大道、政通路、长乐路、开阳路、密新北路—密新南路等五条南北向主干路。



中心城区综合交通规划图





## 6.6 推进旧城更新

### 优化提升区域



### 保护复兴区域



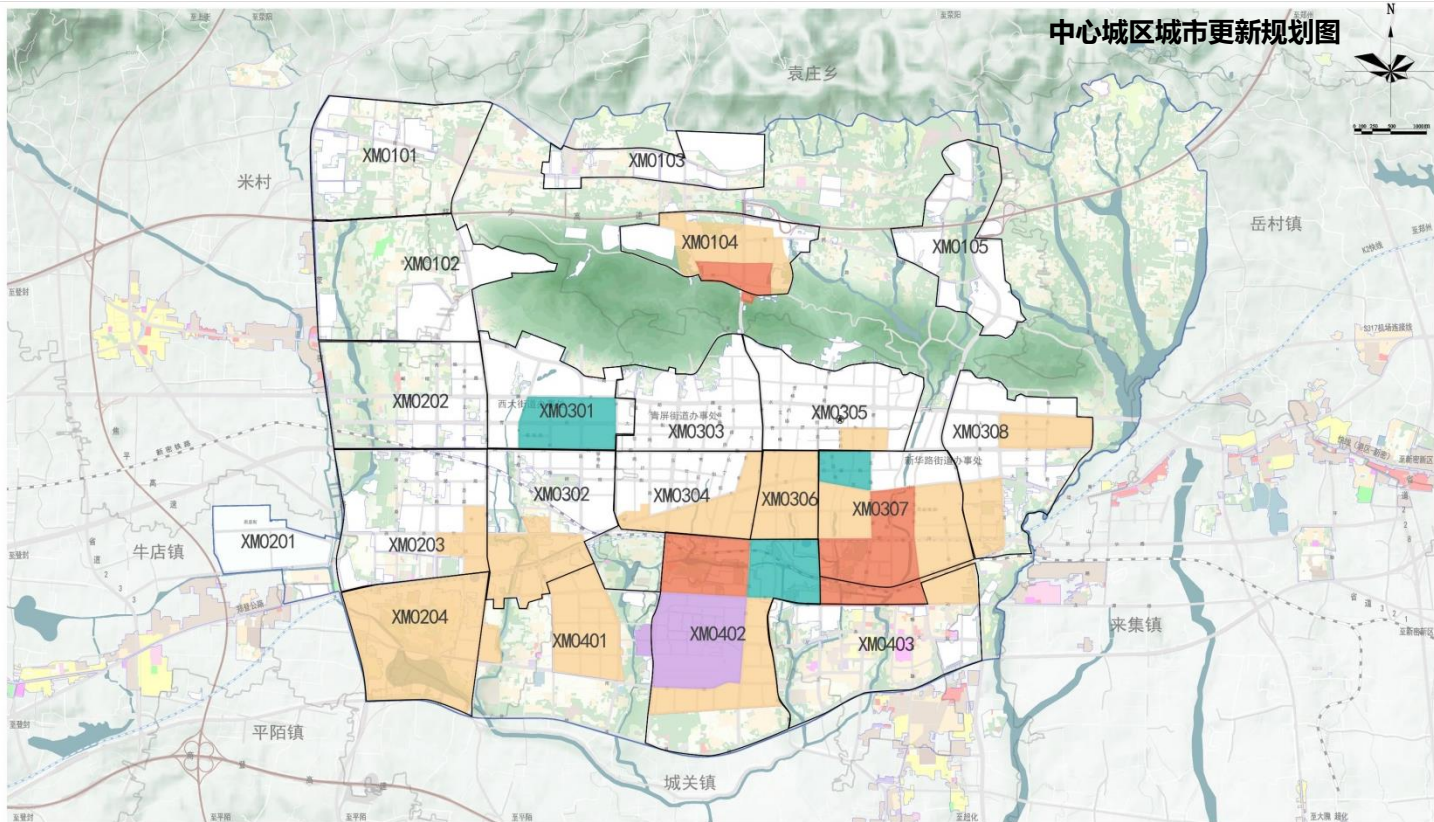
### 重点更新区域



### 完善发展区域



### 中心城区城市更新规划图



## 6.7 凸显山城、古城风貌特色

梳理强化结构性绿地空间

保护拓展山体景观天际线

加强冲沟生态修复

完善休闲慢行系统



中心城区冲沟系统规划图



## 6.7 凸显山城、古城风貌特色

### 积极推进新密古城有机更新

- 打造新密古城特色文化品牌
- 系统保护古城空间格局、机理和风貌特色
- 严格按照开发边界制定古城开发计划，保障项目落地实施
- 以古城为依托推进旧城区整体更新



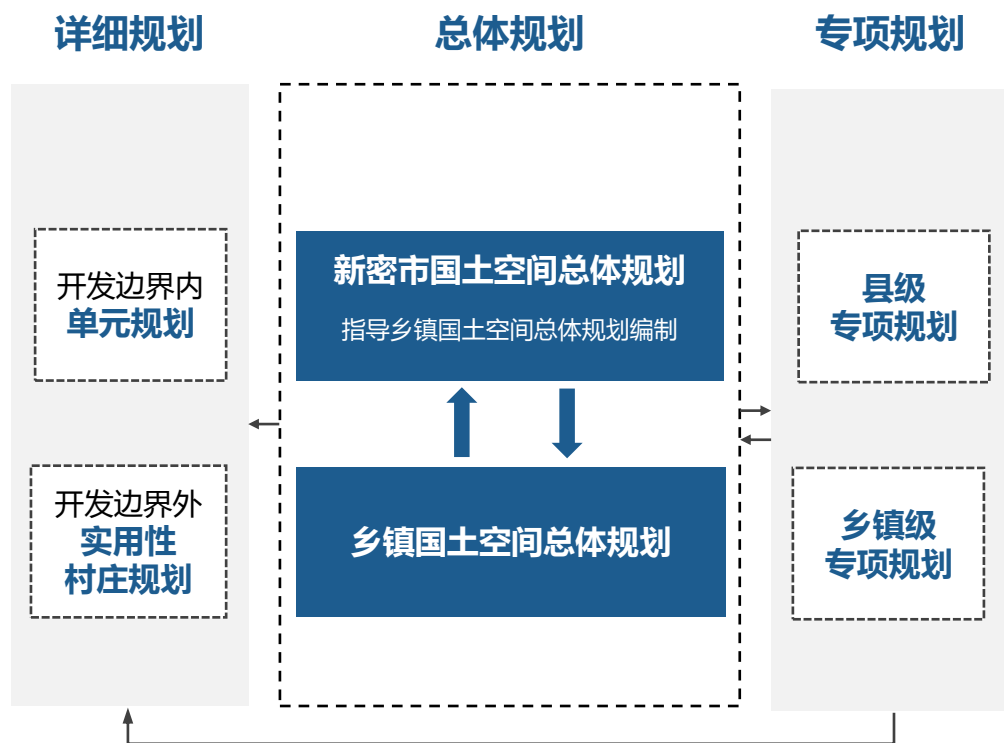


# 规划传导与实施保障

PLANNING TRANSMISSION AND  
IMPLEMENTATION GUARANTEE

- 加强国土空间规划传导
- 完善规划管控体系
- 加强规划实施保障

## 7.1 加强国土空间规划传导



## 7.2 完善规划管控体系

### 控制线管控

将生态保护红线、永久基本农田保护线、城镇开发边界划定、工业用地保护红线等成果纳入各级法定规划，制定相应管控措施，各层次规划、各类城市建设行为及项目审批应落实管控要求。落实城市绿线、城市蓝线（地表水体保护控制线）、历史文化保护控制线（含城市紫线）、城市黄线的管控要求。

### 用途管制

将建立“用途引导—用地分类”分級管控机制。划定主导用途分区，明确市域国土空间利用主导方向，县级国土空间总体规划对主导用途分区边界进行细化落实，结合详细规划编制需要，进一步划分各类主导用途分区内部用途分区，确定用地比例结构控制相关要求；详细规划应根据上层次规划的国土空间利用主导用途和结构控制要求，确定不同地块划分、地块使用性质以及相关控制指标，作为实施用地规划许可和规划管理依据。

### 指标约束

各县落实市级国土空间总体规划分解指标，严格落实市级下达规划约束性指标要求，不得突破。设置指标评估定期考核机制，强化对资源总量和利用效率、底线约束要素的管控。建立详细规划单元指标统筹机制，在确保刚性管控内容和总量指标不突破前提下，实现相关指标和规划管控要求在详细规划单元内动态平衡。

## 7.3 加强规划实施保障

### ➤ 建立国土空间规划“一张图”实施监督信息系统

国土空间规划“一张图”实施监督信息系统



### ➤ 实施规划全生命周期管理



#### 推进规划 体检评估

建立国土空间规划现状图成果动态更新机制，以及“一年一体检，五年一评估”的规划定期评估制度。根据五年评估结果，及时调整规划实施策略，根据需要适时进行国土空间规划修改或动态调整完善。



#### 开展 公众参与

切实推进公众参与的法制化和制度化。依托国土空间规划“一张图”公开规划信息，强化社会监督。加强规划宣传。提高全社会对规划及实施重要性的认识，增强规划意识，提高维护和执行规划的自觉性，共同推进规划的实施。



#### 完善规划 实施效能 监察机制

建立政府对国土空间总体规划实施评价监控机制，通过对人口、用地、交通、住房、环境和资源实时监控和评估，对规划进行动态调控。建立城市规划督察机制，开展城市规划效能监察。

# 让我们携手描绘 新密2035年美好蓝图

## 期待您的建议!

### 公示时间:

2023年03月27日-2023年04月26日

### 公示方式:

新密市人民政府网站: <https://www.xinmi.gov.cn>

### 公众意见收集途径:

联系电话: 0371-69850951

电子邮箱: [xmgtkjghk@163.com](mailto:xmgtkjghk@163.com)

邮寄地址: 河南省郑州市新密市西大街508号

邮编: 452370

(邮件标题或信封封面请注明“新密市国土空间总体规划意见建议”字样)

本规划所有数据和内容以最终批复为准。

部分图片来源于网络,如涉及版权问题请与新密市自然资源和规划局联系。